

cima.

WERNIGERODE

Die Bunte Stadt am Harz

# Stadtentwicklungskonzept Wernigerode

## Leitlinien & räumliche Leitbilder

# Hinweis zu den nachfolgenden Folien

cima.

WERNIGERODE  
Die Bunte Stadt am Harz



Nachfolgend finden Sie den Aufbau der Strategie und des Zielsystems zum integrierten Stadtentwicklungskonzept der Stadt Wernigerode.

Das Zielsystem besteht aus insgesamt fünf Ebenen, die größtenteils aufeinander aufbauen. Einzig die übergeordneten Grundsätze fungieren als Handlungs- und Orientierungsrahmen für alle weiteren Ebenen.

Auf den beiden nachfolgenden Folien ist der Aufbau der Strategie und dessen Zielsystem schematisch dargestellt. Die Strategie für die Stadt beruht darauf, dass wir aus einem groben Handlungs- und Orientierungsrahmen bzw. Zielvorgaben immer kleinteiliger und feiner werden. Die finale Konkretisierungsstufe stellen die Maßnahmen dar. Zu den verschiedenen Ebenen finden Sie jeweils nähere Informationen auf den jeweiligen Folien.

Entscheidend zu wissen ist, dass zwischen einzelnen Leitlinien, Entwicklungsziele und Maßnahmen sowohl Synergien als auch Konflikte entstehen können. Dementsprechend gilt es bei der späteren Umsetzung des ISTEKs in den jeweiligen Ratsbeschlüssen ausdiskutieren und im Einzelfall gut zu begründen, warum ein Ziel oder eine Maßnahme nicht prioritär im Fokus steht bzw. nicht umgesetzt wird.

Das ISTEK ist als übergeordnetes Planungsinstrument und Orientierungsrahmen zu verstehen, durch das die zukünftigen 5 bis 20 Jahre strategisch betrachtet und entsprechend breite Handlungsansätze zur Lösung von Herausforderungen und zur Aktivierung von Potenzialen erarbeitet werden.

grob

## Übergeordnete Grundsätze

- Definition eines ersten Orientierungsrahmens für künftige Entscheidungen und Handlungen
- Beruhen auf gesellschaftlichen und fachlichen Grundregeln/Vorgaben

## Leitlinien

- Formulierung übergeordneter strategische Aussagen und Zielsetzungen
- Skizzierung eines „Zukunftsbildes“

## räumliches Leitbild

- Übertragung der Leitlinien in einen räumlichen Zusammenhang

## Entwicklungsziele

- Formulierung konkreterer und strategischer Zielsetzungen

## Maßnahmen

- Formulierung konkreter Inhalte und Handlungsempfehlungen inkl. Benennung des Zeithorizonts, wichtiger Agierender und eines Monitoringansatzes

Konkretisierungsgrad

fein

je Handlungsfeld

# Aufbau der Zielsystematik

## übergeordnete Grundsätze

Leitlinien

räumliches Leitbild

Entwicklungsziele

Maßnahmen /  
städtebauliche Modellvorhaben



Die Handlungsfelder des ISTEKS

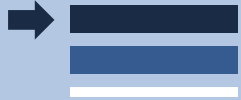
# Was sind die übergeordneten Grundsätze?



## Übergeordnete Grundsätze ...



... sollen bei Planungen und Entscheidungen berücksichtigt werden.



... stehen über Handlungsfeldern, Ziele, Maßnahmen und Projekten.



... greifen ohnehin geltende Regeln und Gesetze auf (z. B. Art. 3 Abs. 3 GG oder § 1 Abs. 5 BauGB) auf (wie z. B. aus Bauleitverfahren).

## Beispiel für einen übergeordneten Grundsatz

- **Alle Planungen und Prozesse müssen den klaren Willen zur Inklusion aufzeigen, um die Partizipation und Integration aller Bevölkerungsgruppen an politischen und gesellschaftlichen Entscheidungs-, Planungs- und Umsetzungsprozessen zu gewährleisten.**

*Hinweise:* Aus dem Grundsatz ergibt sich die Notwendigkeit Beteiligungsformate zu erarbeiten, die möglichst alle Bevölkerungsgruppen erreichen können. Die „übergeordneten Grundsätze“ sind NICHT die Indikatoren für Nachhaltigkeit.

# übergeordnete Grundsätze

cima.

WERNIGERODE  
Die Bunte Stadt am Harz



Es gilt, gender- und generationsgerechte Anforderungen an die unterschiedlichen Ziele, Projekte und Maßnahmen stets zu berücksichtigen und umzusetzen.



Alle Planungen und Prozesse müssen den klaren Willen zur Inklusion aufzeigen, um die Partizipation und Integration aller Bevölkerungsgruppen an politischen und gesellschaftlichen Entscheidungs-, Planungs- und Umsetzungsprozessen zu gewährleisten.



Die Planungs- und Entscheidungsprozesse in den Ortsteilen erfolgen in enger Abstimmung mit der Stadt, ohne jedoch die Eigenständigkeit der Ortsteile zu konterkarieren. Daher gilt es im Gegenstromprinzip gemeinsam die Zukunft der Ortsteile zu planen und anzugehen.



Die Digitalisierung unseres Alltages schreitet immer weiter voran. Dementsprechend werden die Potenziale digitaler Anwendungen und Angebote bei allen Projekten und Maßnahmen geprüft und unter Berücksichtigung der sicherheitstechnischen und gesellschaftlichen Herausforderungen eingesetzt.



Der Natur- und Umweltschutz ist fester Bestandteil der Planungs- und Entscheidungsprozesse, um die Biodiversität des Natur- und Landschaftsraumes vor massiven Eingriffen zu schützen und die lokale Flora und Fauna zu fördern.



Um die Folgen des Klimawandels einzudämmen und sich gleichzeitig an die veränderten klimatischen Bedingungen anzupassen, werden die Aspekte des Klimaschutzes und der Klimaanpassung interdisziplinär in der Stadtentwicklung mitgedacht und gefördert.



Es gilt, die aktive Land- und Forstwirtschaft nachhaltig und vorausschauend zu entwickeln und bei jeglichen Planungs- und Entscheidungsprozessen als Abwägungsbelang zu berücksichtigen.



Die Ganzheitlichkeit der Planung stellt eine zentrale Prämisse bei der Gestaltung und Umsetzung von Konzepten und Maßnahmen dar, dementsprechend müssen alle Folgewirkungen bei der Planung und die aktuelle Lage des kommunalen Haushalts berücksichtigt werden (Instand- und Unterhaltungskosten etc.).

# Exemplarischer Zusammenhang zwischen Leitlinien, Entwicklungszielen & Maßnahmen

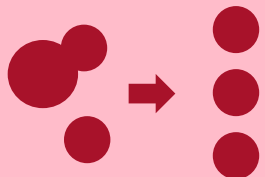
## Leitlinien ...



... sind übergeordnet und strategisch.



... erzeugen ein Zukunftsbild bzw. eine Vision für ein Thema.



... können zunächst austauschbar und kontrovers wirken, werden aber später konkreter.

## Beispiele für Leitlinien

- Wernigerode rückt den Menschen in den Mittelpunkt ihrer Stadtentwicklungspolitik und belebt den öffentlichen Raum als dritten Ort für die Einwohnerschaft.
- Wernigerode stärkt und entwickelt ihre stadträumliche und funktionale Gliederung weiter, um diese auch gegenüber übergeordneten Trends und Anforderungen zu rüsten.

*Hinweis:* Aus Leitlinien leitet nicht immer ein konkretes Entwicklungsziel ab. Sie erzeugen eher ein Zukunftsbild, das der strategische Ausgangspunkt für mehrere Entwicklungsziele sein kann.

# Exemplarischer Zusammenhang zwischen Leitlinien, Entwicklungszielen & Maßnahmen



## Das räumliche Leitbild ...



... visualisiert, d.h. setzt die Leitlinien in ein „räumliches Bild“.



... stellt dar, wo im Stadtbild die Leitlinien umgesetzt werden sollen.



... verdeutlicht auch mögliche Synergien oder Konflikte zwischen Leitlinien.

## Übertragung einer Leitlinie in das räumliche Leitbild

- **Neuordnung und Neustrukturierung von ortsbildprägenden Leerständen und Brachflächen**

*Hinweis:* Auf dem räumlichen Leitbild für das Handlungsfeld Wohnen & Städtebau ist die räumlich übertragbare Leitlinie mit einem gelben Kreissymbol hinterlegt.

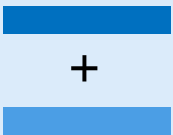


# Exemplarischer Zusammenhang zwischen Leitlinien, Entwicklungszielen & Maßnahmen

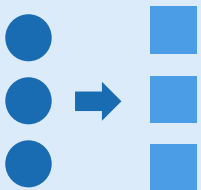
## Entwicklungsziele ...



... sind konkreter, beziehen sich bspw. auf einen spezifischen Raum oder ein bestimmtes Thema.



... können mehrere Leitlinien aufgreifen.



... bilden die Grundlage für Maßnahmen.

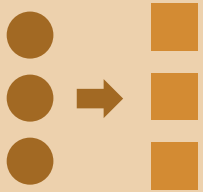
## Beispiel für ein Entwicklungsziel

- **Neustrukturierung und Neuordnung von untergenutzten Flächenpotenzialen und Brachflächen im engeren Stadtgebiet unter Berücksichtigung der prioritären Aktivierung des Ochsenteichgeländes (Wernigerode Stadt), der Storchenmühle (Nöschenrode) und des Floßplatzes (Hasserode)**

*Hinweis:* Entwicklungsziele können eine Maßnahme unterstützen oder entgegenstehen. Die Ziele müssen daher gegeneinander abgewogen werden: Was ist wichtiger und muss dringender passieren?

# Exemplarischer Zusammenhang zwischen Leitlinien, Entwicklungszielen & Maßnahmen

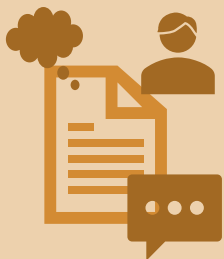
## Maßnahmen ...



... basieren auf den Zielen.



... werden zu einem Maßnahmenprogramm zusammengeführt.



... enthalten Steckbriefe mit Infos zu: Beschreibung, Zeithorizont, Umsetzer\*in, Synergien / Konflikte mit Entwicklungszielen.

## Beispiel für eine Maßnahme

- **Erarbeitung und Umsetzung eines Gestaltungskonzeptes für das Ochsensteichgelände**

### *Hinweis:*

- Die Entscheidung über die tatsächliche Realisierung von Maßnahmen des ISEK obliegt der Politik und erfolgt auch nach Beschluss des ISTEK im Einzelfall. Die Priorisierung der Maßnahmen im ISTEK dient als Orientierungsrahmen.

# Exemplarischer Zusammenhang zwischen Leitlinien, Entwicklungszielen & Maßnahmen / städtebauliche Modellvorhaben

## Leitlinien

- Wernigerode rückt den Menschen in den Mittelpunkt ihrer Stadtentwicklungspolitik und belebt den öffentlichen Raum als dritten Ort für die Bewohnerschaft.
- Wernigerode stärkt und entwickelt ihre stadträumliche und funktionale Gliederung weiter, um diese auch gegenüber übergeordneten Trends und Anforderungen zu rüsten.

## Entwicklungsziel

- Neustrukturierung und Neuordnung von untergenutzten Flächenpotenzialen und Brachflächen im engeren Stadtgebiet unter Berücksichtigung der prioritären Aktivierung des Ochsensteichgeländes (Wernigerode Stadt), der Storchenmühle (Nöschenrode) und des Floßplatzes (Hasserode)

## Maßnahme /

- Erarbeitung und Umsetzung eines Gestaltungskonzeptes für das Ochsensteichgelände

# Leitlinien



cima.

WERNIGERODE  
Die Bunte Stadt am Harz



## Städtebau

- Wernigerode verfolgt konsequent bei jeglichen Planungs- und Entscheidungsprozessen eine **nachhaltige und integrierte Stadtentwicklungspolitik**.
- Wernigerode unterstützt und folgt dem bundespolitischen Ziel den **Flächenverbrauch** gering wie möglich zu halten und durch **innovative Strategien** neue Wege in der Siedlungsentwicklung zu finden.
- Wernigerode rückt den **Menschen in den Mittelpunkt** seiner Stadtentwicklungspolitik und belebt den öffentlichen Raum als **dritte Orte** für die Bewohnerschaft.
- Wernigerode stärkt und entwickelt ihre **stadträumliche und funktionale Gliederung** weiter, um diese auch gegenüber übergeordneten Trends und Anforderungen zu **rüsten**.
- Wernigerode festigt die **Innenstadt** und **Altstadt** als städtebauliches und architektonisches **Aushängeschild des Stadtbildes**.
- Wernigerode nutzt die gewachsenen Strukturen des engeren Stadtgebietes, um **kurze Wege** und räumlich-funktionale Beziehungen zwischen den Stadtteilen zu gewährleisten.



# Leitlinien

## Städtebau

- Wernigerode schafft **Rahmenbedingungen**, um stadt- und ortsbildprägende **Bausubstanzen** sowie Stadträume zu **erhalten** und unter Berücksichtigung der vielschichtigen Anforderungen **weiterzuentwickeln**.
- Wernigerode unterstützt die **Stadt- und Ortsteile** bei dem **Erhalt**, der **Weiterentwicklung** und der **Neuordnung** ihrer Strukturen sowie ihrer Individualität.



cima.

WERNIGERODE  
Die Bunte Stadt am Harz



# Leitlinien

## Wohnen

- Wernigerode bewährt sich als **attraktiver und lebenswerter Wohnort** in der Region Harz.
- Wernigerode fördert eine **soziale Bodenordnung** und stärkt ihre Steuerungsfähigkeit mithilfe einer **aktiven Bodenvorratspolitik**.
- Wernigerode fördert die Schaffung eines **vielfältigen Wohnraumangebotes** für unterschiedliche Altersgruppen und Milieus.
- Wernigerode schafft gemeinsam mit verschiedenen **Agierenden** des Wohnsektors **bezahlbaren Wohnraum** im gesamten Stadtgebiet.
- Wernigerode erhält und fördert unter Berücksichtigung der jeweiligen **Identität und Struktur das Wohnraumangebot** und das **Wohnumfeld** in ihren Stadtteilen.
- Wernigerode gewährleistet ein **demografiefestes Wohnraumangebot** und ermöglicht ein **langes, selbstbestimmtes Leben** in gewohnten sozialen Strukturen
- Wernigerode stärkt und qualifiziert ihre **Ortsteile als attraktive Wohn- und Lebensorte**.



cima.

WERNIGERODE  
Die Bunte Stadt am Harz



# Leitlinien

## Wohnen

- Wernigerode plant und aktiviert unter Berücksichtigung des **Credos der Innen- vor Außenentwicklung** weitere **Wohnbauflächen**.
- Wernigerode realisiert gemeinsam mit den Besitzenden die vorhandenen **Nachverdichtungspotenziale**.
- Wernigerode schafft **Instrumentarien** zur Steuerung von privaten **Umnutzungen** von Wohnraum in **Ferienwohnungen** und ermöglicht punktuell den Bau weiterer **Beherbergungsstätten** in all ihren Facetten.



cima.

WERNIGERODE  
Die Bunte Stadt am Harz



# Übertragung auf das räumliche Leitbild



## Gesamtstadt

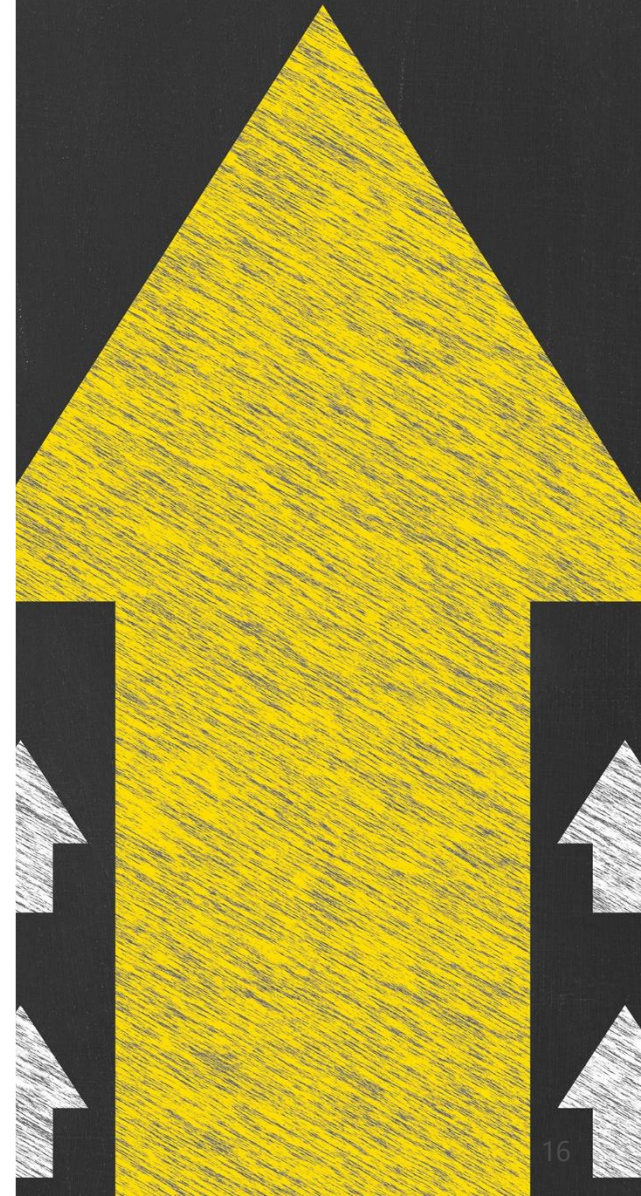
- Diversifizierung des Wohnraumangebotes und Qualifizierung des Wohnumfeldes
- Planung und Umsetzung der vorhandenen / identifizierten Wohnbaupotenziale
- Neuordnung und Behebung städtebaulicher Missstände

## Wernigerode Stadt

- Stärkung und Weiterentwicklung der Stadtstruktur in der Innenstadt/ Altstadt
- Gewährleistung der wohnräumlichen Funktion in der Innenstadt/ Altstadt
- Gewährleistung räumlich-funktionaler Beziehungen zwischen der Innenstadt und den Stadtteilen
- Stärkung der Plattenbau-geprägten Stadträume
- Erhalt und Weiterentwicklung der stadtbildprägenden Bausubstanz

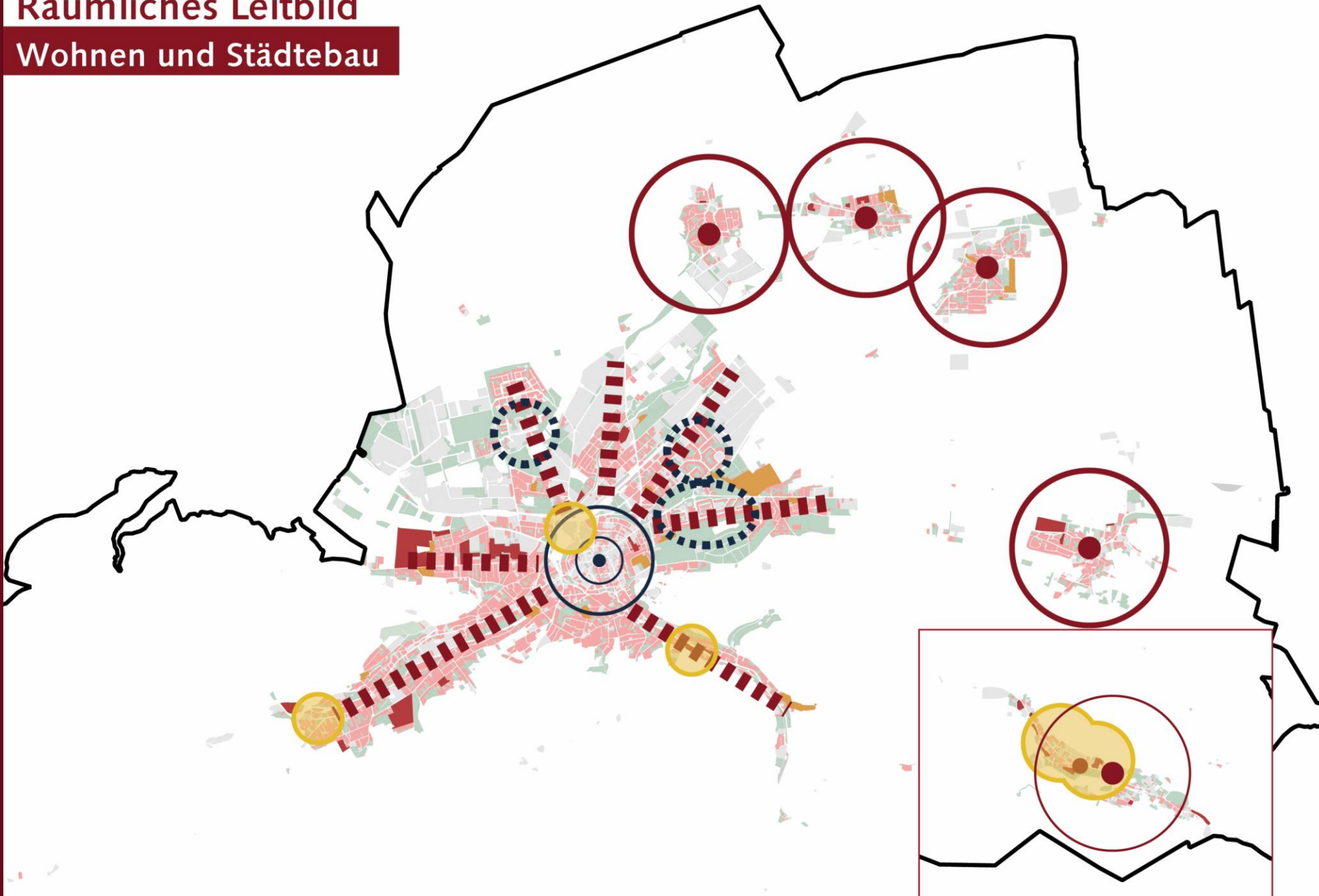
## Ortsteile

- Gewährleistung einer ortsangemessenen Siedlungsentwicklung
- Stärkung und Weiterentwicklung der Strukturen und der Individualität der Ortsteile





# Räumliches Leitbild Wohnen und Städtebau



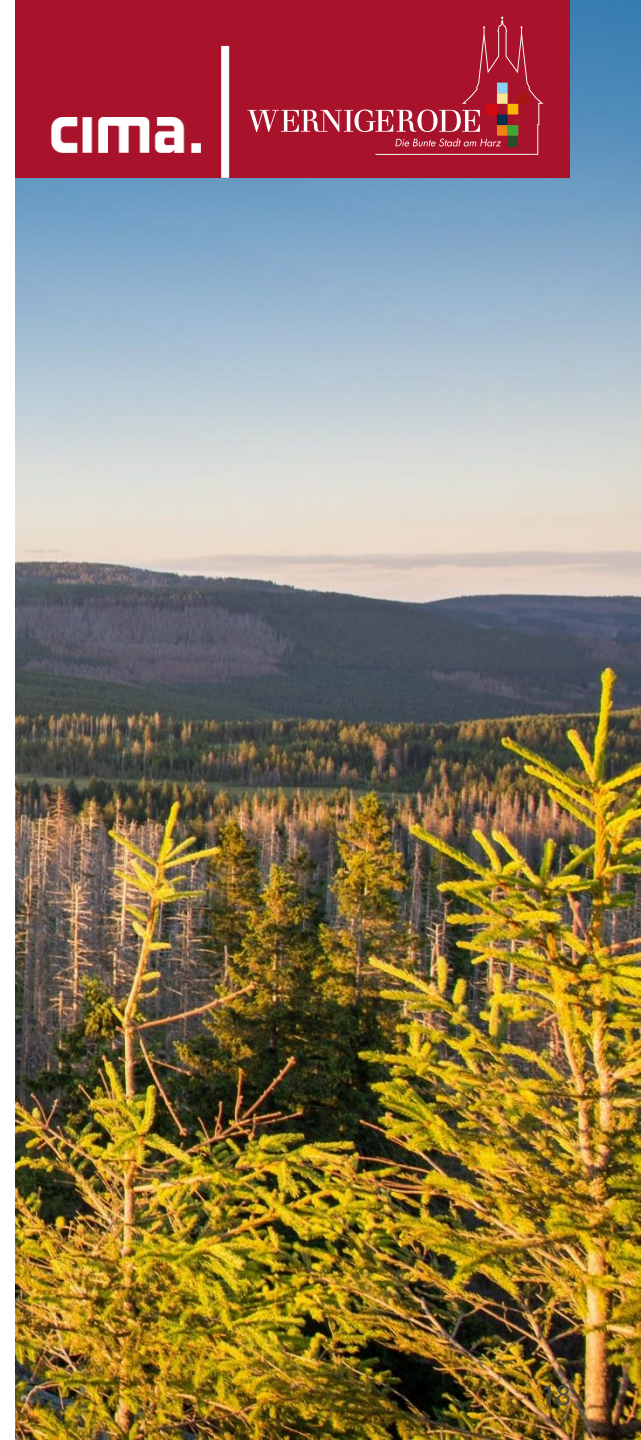
## Legende

- Erhalt & Weiterentwicklung des baukulturellen Erbes der Innenstadt & Altstadt
- Stärkung der wohnräumlichen Funktion der Innenstadt & Altstadt
- Gewährleistung räumlich-funktionaler Beziehungen im engeren Stadtgebiet
- ⊘ Erhalt & Qualifizierung der Plattenbau-geprägten Stadträume
- Erhalt & Weiterentwicklung der stadtbildprägenden Bausubstanz
- Stärkung & Weiterentwicklung der Ortsteile & ihrer Identität
- Gewährleistung einer ortsangemessenen Siedlungsentwicklung
- Diversifizierung des Wohnraumangebotes & Qualifizierung des Wohnumfeldes // Realisierung der Nachverdichtungspotenziale
- Bedarfsgerechte Aktivierung der identifizierten Wohnbaupotenziale
- Bedarfsgerechte Ausschöpfung der planungsrechtlich gesicherten Wohnbaupotenziale
- Neuordnung & Neustrukturierung von ortsbildprägenden Leerständen & Brachflächen



## Landschaft, Umwelt, Klimaschutz und Klimaanpassung

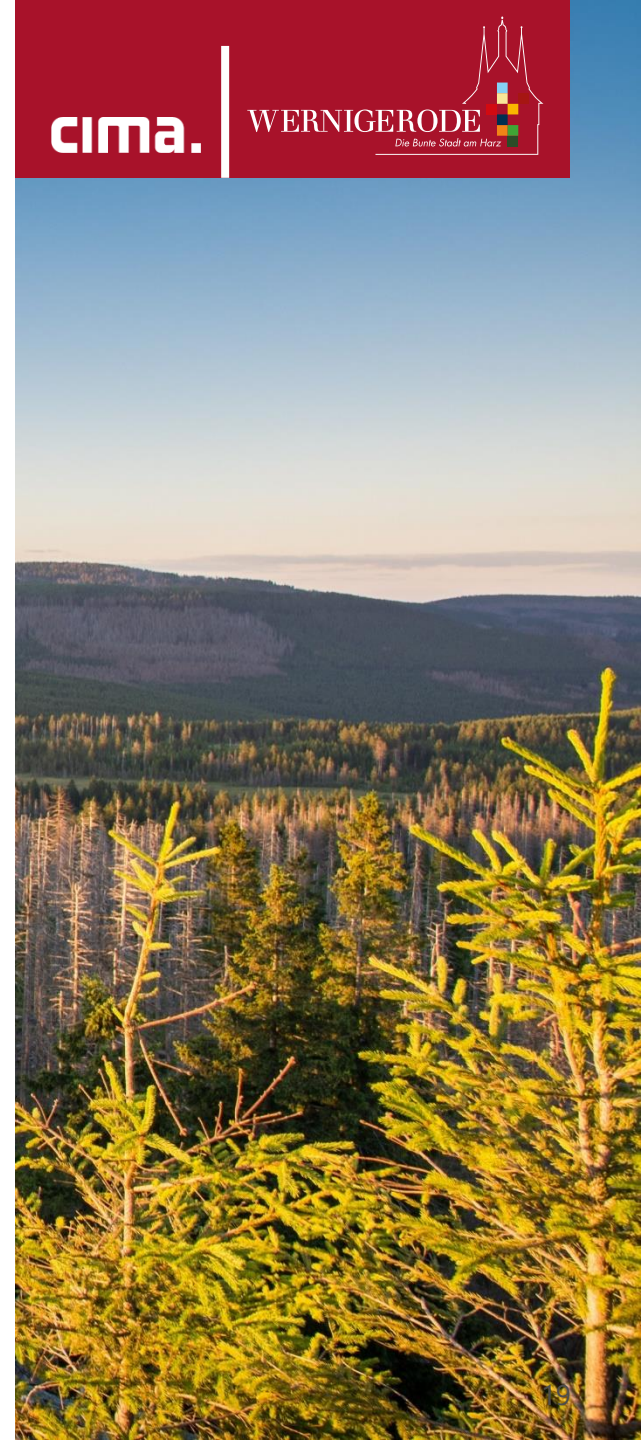
- Wernigerode verpflichtet sich zu einer **wassersensiblen, nachhaltigen und ressourcenschonenden Stadtentwicklung**.
- Wernigerode führt ihren engagierten Weg als **klima- und umweltbewusste Stadt** fort
- Wernigerode unterstützt und fördert die **Bewohnerschaft** auf dem Weg zu einem **klimaneutralen und nachhaltigen Lebensstil**.
- Wernigerode erhält und verknüpft ihren prägenden **Natur- und Landschaftsraum** und fördert dessen **Anpassung** an die Auswirkungen des **Klimawandels**.
- Wernigerode unterstützt gemeinsam mit zentralen **Agierenden** die **Erholung des Waldbestandes** und stärkt dessen **Resilienz** gegenüber den Folgen des Klimawandels.
- Wernigerode schützt und fördert als naturnahe und umweltfreundliche Stadt durch vielfältige Projekte und Maßnahmen die **Biodiversität**.
- Wernigerode qualifiziert und erweitert das stadtübergreifende **Grün- und Freiraumnetz** und schafft hierdurch wichtige **ökologische und stadtklimatische Achsen**.





## Landschaft, Umwelt, Klimaschutz und Klimaanpassung

- Wernigerode gewährleistet und fördert den **grünen Siedlungsrand** und stärkt einen grünen Übergang zwischen Siedlungsbereichen und dem Natur- und Landschaftsraum.
- Wernigerode verbessert in den versiegelten Stadtbereichen und engen Stadträumen das **Mikroklima** und gewährleistet hierdurch **gesunde Lebensbedingungen** für die Bewohnerschaft.
- Wernigerode reduziert durch ein breites Maßnahmenpaket das **Hochwasserrisiko** in den betroffenen Stadt- und Ortsteilen.
- Wernigerode stärkt die **Verbundfunktion** der Bäche und Flüsse im gesamten Stadtgebiet.
- Wernigerode beschützt und verstärkt die **stadtklimatische Bedeutung** der Holtemme und des Zillierbaches als wichtige **Frisch- und Kaltluftschneisen**.



# Übertragung auf das räumliche Leitbild



## Gesamtstadt

- Förderung der energetischen Anpassung der Bausubstanzen
- Erholung und Diversifizierung des Waldbestandes
- Sicherung und Qualifizierung des Natur- und Landschaftsraums Harz
- Stadtforst als wichtiger Beitrag der Stadt zum Klimaschutz und Klimaanpassung
- Holtemme und Zillierbach mit wichtigen Biotopverbundfunktionen inkl. Reduzierung des Hochwasserrisikos in den betroffenen Siedlungsbereichen + Funktion als Freiluftschnese

## Wernigerode Stadt

- Weiterentwicklung der Grün- und Freiräume um das Stadtgebiet (wohnnortnahe Grünräume) als wichtiges Grünband
- Verbesserung des Mikroklimas
- Gewährleistung eines grünen Siedlungsrandes / Einbettung in den Natur- und Landschaftsraum

## Ortsteile

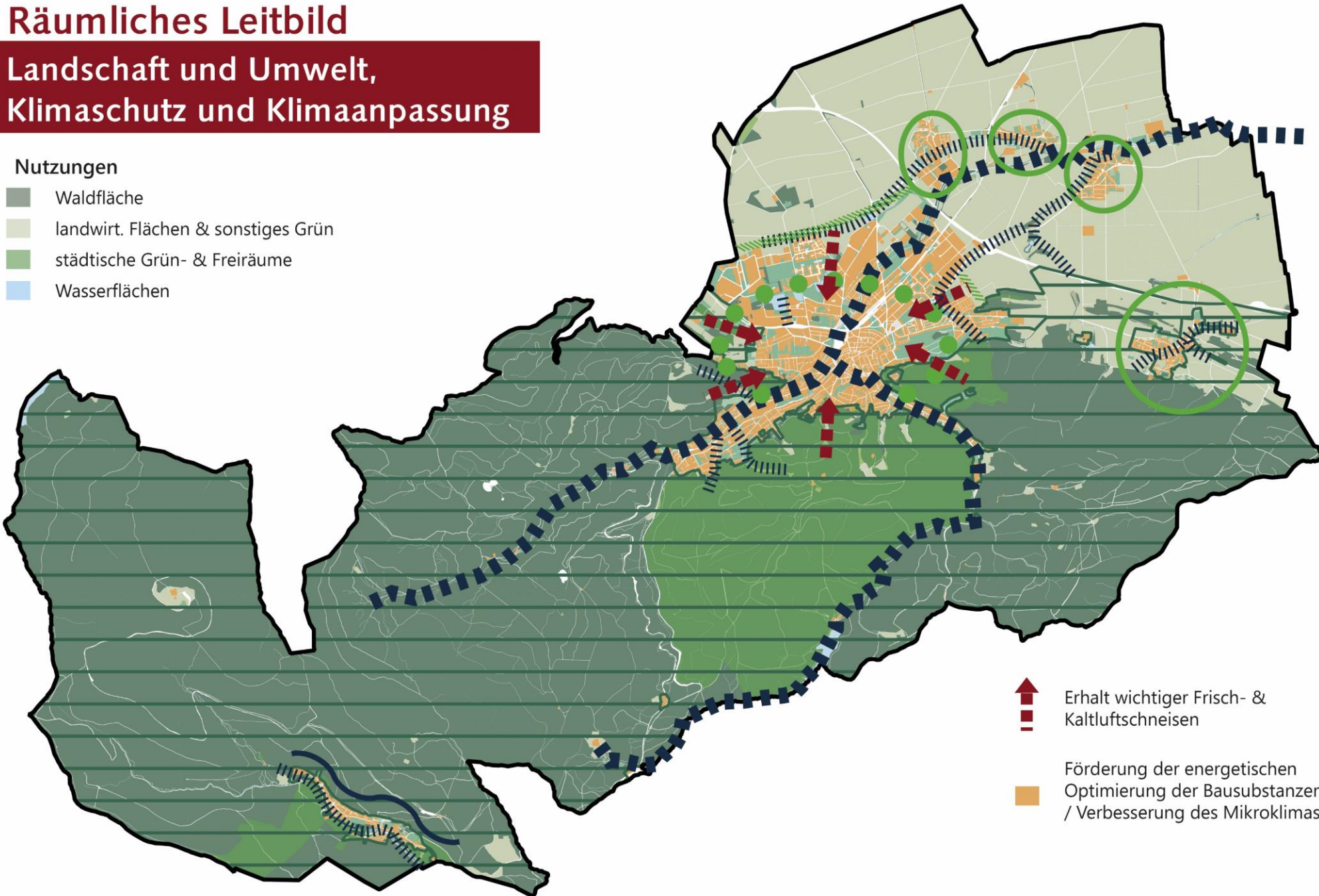
- Gewährleistung eines grünen Siedlungsrandes / Einbettung in den Natur- und Landschaftsraum
- Verbesserung des Hochwasserschutzes in Schierke

# Räumliches Leitbild

## Landschaft und Umwelt, Klimaschutz und Klimaanpassung

### Nutzungen

- Waldfläche
- landwirt. Flächen & sonstiges Grün
- städtische Grün- & Freiräume
- Wasserflächen



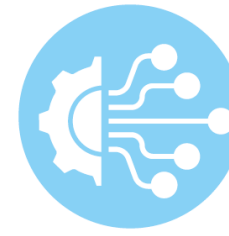
### Legende

#### Signaturen

- Sicherung & Qualifizierung des Natur- & Landschaftsraum Harz // Erholung & Diversifizierung des Waldbestandes
- Erholung & Diversifizierung des Stadforstes
- Gewährleistung eines grünen Übergangs zwischen Stadtgebiet & dem Natur- & Landschaftsraum
- Gewährleistung & Stärkung der grünen Siedlungsråder der Ortsteile
- Erhalt & Qualifizierung der stadt- und wohnortnahen Grün- und Freiräume
- Erhalt & Förderung der wichtigen Biotopverbundfunktion & Kaltluftschneisen (Holtemme & Zillierbach) // Gewährleistung eines effektiven Hochwasserschutzes
- Optimierung der Hochwasserschutzes in Schierke aus der Richtung des Nationalparks Harz
- Gewährleistung eines effektiven Hochwasserschutzes in den betroffenen Stadt- & Ortsteilen

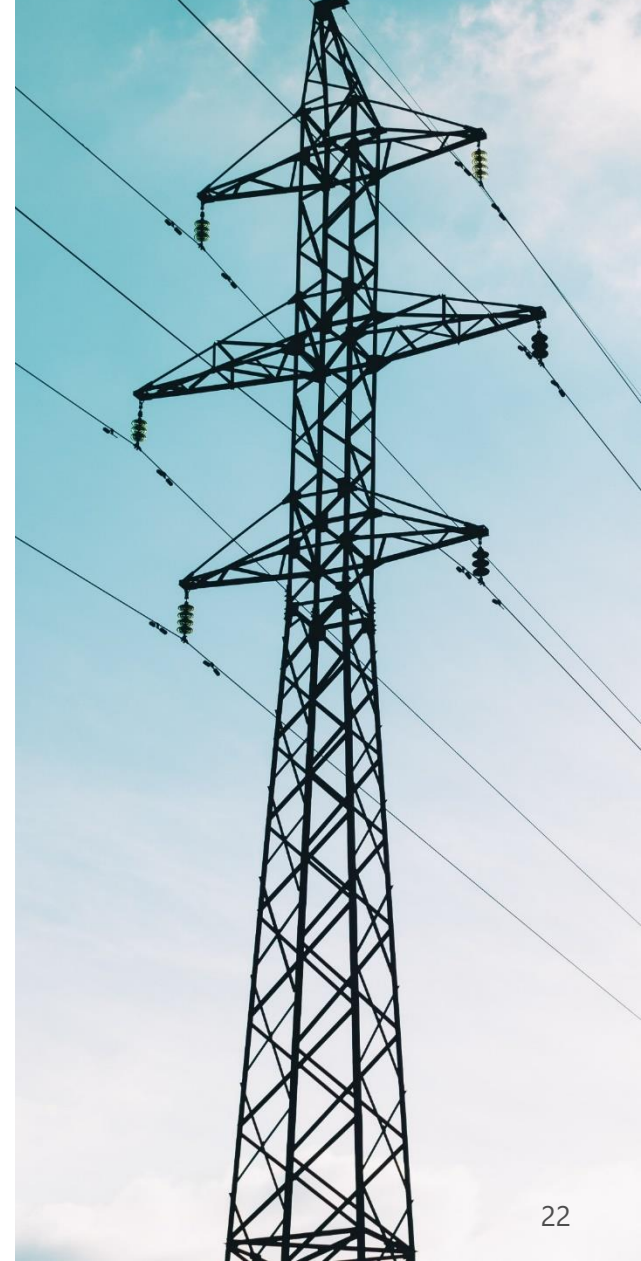
↑ Erhalt wichtiger Frisch- & Kaltluftschneisen

■ Förderung der energetischen Optimierung der Bausubstanzen / Verbesserung des Mikroklimas

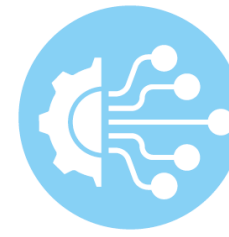


## technische Infrastruktur

- Wernigerode unterstützt sektorenübergreifend das bundespolitische Ziel der **Klimaneutralität**.
- Wernigerode nutzt ihre vorhandenen Potenziale der **erneuerbaren Energieträger** und fördert den Aufbau von **Energie- und Wärmenetzen**, um **energieautark** zu werden.
- Wernigerode findet einen sinnvollen Weg zwischen der Attraktivität der historischen **Baukultur** und der Notwendigkeit des Ausbaus der **erneuerbaren Energien**.
- Wernigerode unterstützt ihre Bewohnerschaft und Unternehmen bei der **energetischen und technischen Umrüstung** ihrer Bausubstanzen im Rahmen ihrer Möglichkeiten.
- Wernigerode ermöglicht die **flächendeckende** Nutzung der **digitalen Welt** und Infrastrukturen.
- Wernigerode gewährleistet eine **moderne** und **sichere Gefahrenabwehr** im gesamten Stadtgebiet.



# Übertragung auf das räumliche Leitbild



## Gesamtstadt

- Nutzung der versiegelten Flächen und Baustrukturen als Quelle für eine klimaneutrale Energie- und Wärmeproduktion
- Stärkung der Wasserkraft als wichtige Energiequelle
- Ausbau von dezentralen Energie- und Wärmenetzen
- Identifizierung und Ausbau der erneuerbaren Energieträgern in der Fläche
- Gewährleistung eines flächendeckenden Mobilfunk- und Glasfasernetzes

## Wernigerode Stadt

- Gewährleistung einer modernen Gefahrenabwehr

## Ortsteile

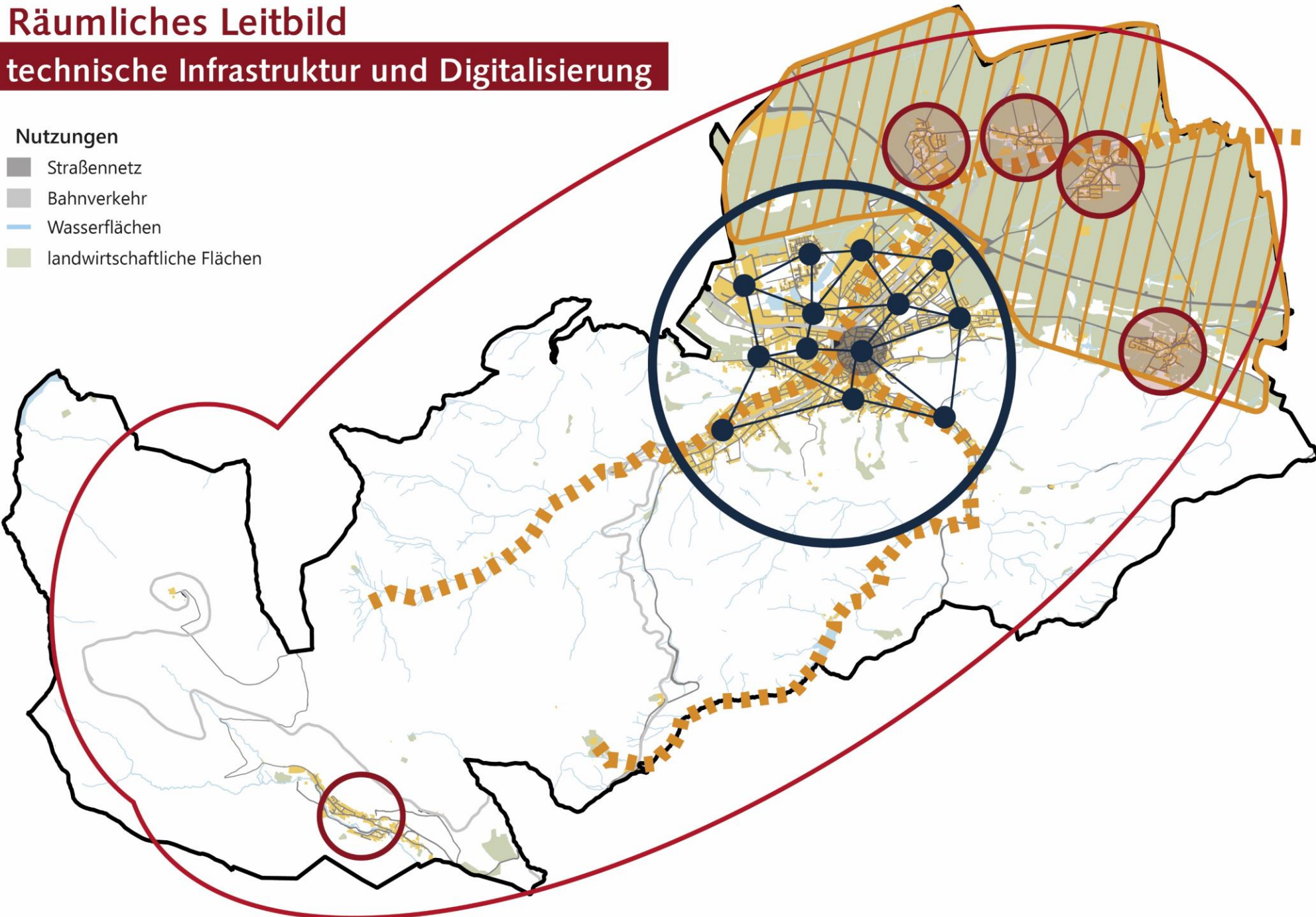
- Gewährleistung einer modernen Gefahrenabwehr

# Räumliches Leitbild

## technische Infrastruktur und Digitalisierung

### Nutzungen

- Straßennetz
- Bahnverkehr
- Wasserflächen
- landwirtschaftliche Flächen



### Legende

#### Signaturen

##### Gesamtstadt

- Prüfraum für den Ausbau von erneuerbaren Energien in der Fläche
- Prüfung des Ausbaus der Wasserkraft als eine weitere Energiequelle
- Förderung des Ausbaus erneuerbarer Energien in den Siedlungsbereichen
- Gewährleistung eines flächendeckenden Mobilfunk- & Glasfasernetzes

##### Wernigerode Stadt

- Abwägung des Ausbaus der erneuerbaren Energien & des Erhalts der Baukultur
- Ausbau von dezentralen Energie- & Wärmenetzen unter Berücksichtigung der vorhandenen Infrastrukturen
- Sicherung einer modernen & effektiven Gefahrenabwehr

##### Ortsteile

- Gewährleistung & Anpassung der Ver- & Entsorgungssysteme
- Sicherung einer modernen & effektiven Gefahrenabwehr





## Mobilität, Vernetzung

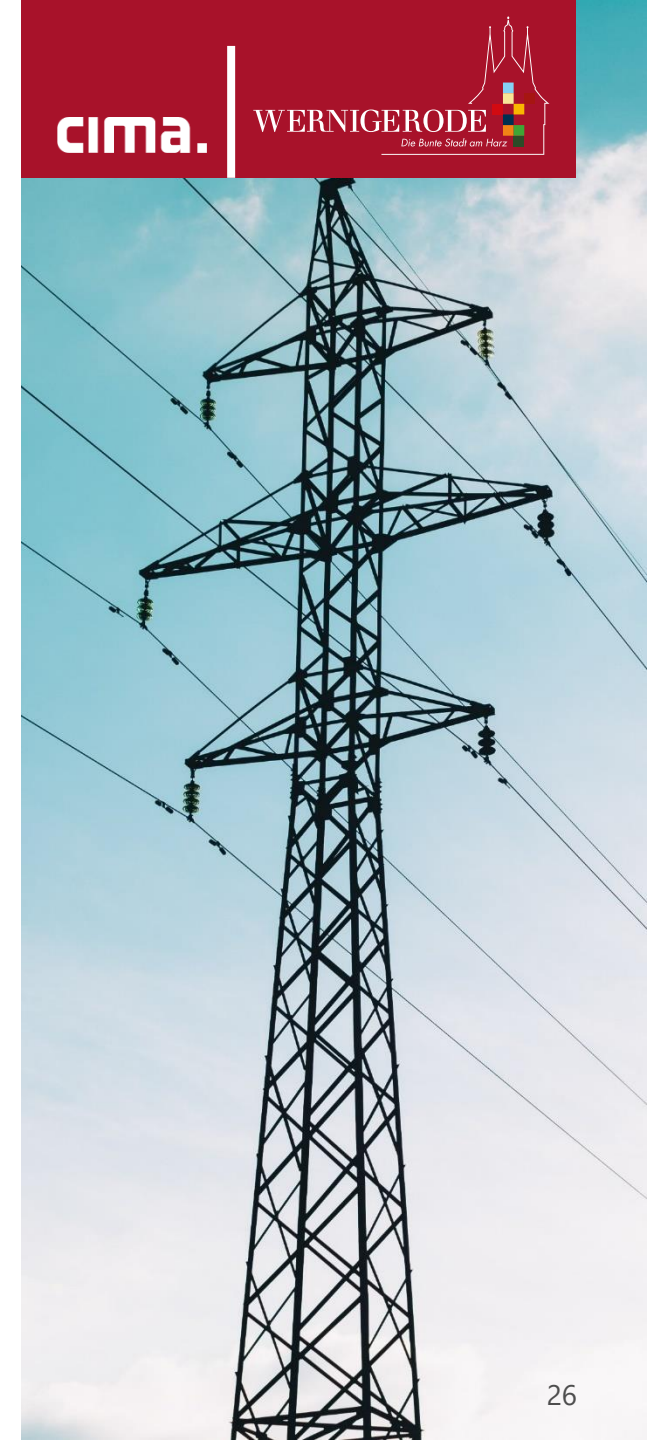
- Wernigerode unterstützt die Realisierung der östlichen Ortsumgehung (**Tunnel-Fenstermacherberg**).
- Wernigerode setzt sich mit dem Beitritt zur Initiative Lebenswerte Städte für **mehr Entscheidungsfreiheit** und eine **flexiblere Handhabung** hinsichtlich der **Straßenraum-** und **Geschwindigkeitsgestaltung** ein.
- Wernigerode orientiert sich bei der **Verkehrsraumgestaltung** an den Anforderungen und Belangen des **Umweltverbundes** und unternimmt größtmögliche Anstrengungen zur Anpassung der gewachsenen Verkehrsinfrastrukturen.
- Wernigerode stärkt den **Hauptbahnhof** und das Bahnhofsumfeld als modernen und **multimodalen Mobilitätshub**, der zu einer Verbesserung der innerstädtischen Vernetzung beiträgt.
- Wernigerode fördert die zentrale **Haltestelle „Rendezvous“** als wesentlichen **Umsteigeknoten** im Rahmen des ÖPNV-Systems Wernigerode.
- Wernigerode bewahrt und setzt auch zukünftig auf eine **dichte ÖPNV-Taktung im Halbstundentakt** im City-Bus-Netz.





## Mobilität, Vernetzung

- Wernigerode modernisiert durch bauliche Anpassungen und digitale Angebote das **Parkplatzmanagement** in der Innenstadt, um die Innenstadt verkehrlich zu entlasten.
- Wernigerode schafft ein effektives **Netz** an innovativen und digitalen **Mobilitätsangeboten** im gesamten Stadtgebiet.
- Wernigerode strebt eine **barrierearme Nutzung des ÖPNVs** an.
- Wernigerode setzt sich für die **Alltagstauglichkeit der ÖPNV-Anbindung und -Vernetzung in ihren Ortsteilen** ein.
- Wernigerode unterstützt und fördert durch ein breites Portfolio an Maßnahmen die **Mobilitätswende** in den Ortsteilen.
- Wernigerode schafft gemeinsam mit den Agierenden des Verkehrs- und Tourismussektors Anreize für ein **umweltbewusstes Mobilitätsverhalten**.



# Übertragung auf das räumliche Leitbild



## Gesamtstadt

- Planung und Realisierung der Ortsumgehung
- Stärkung der Radinfrastruktur als zentraler Baustein der Mobilitätswende
- Nutzung der vorhandenen Bausubstanzen und versiegelten Flächen zum Ausbau erneuerbarer Energieträger
- Stärkung des Hauptbahnhofes und des Bahnhofsumfeldes als multimodaler Mobilitätshub
- Erhalt & Weiterentwicklung der HSB als verkehrliche & touristische Verkehrsinfrastruktur

## Wernigerode Stadt

- verkehrliche Entlastung der Innenstadt durch u. a.
  - Neustrukturierung und Digitalisierung der Parkraumbewirtschaftung
  - Stärkung der weichen Verkehrsteilnehmenden

## Ortsteile

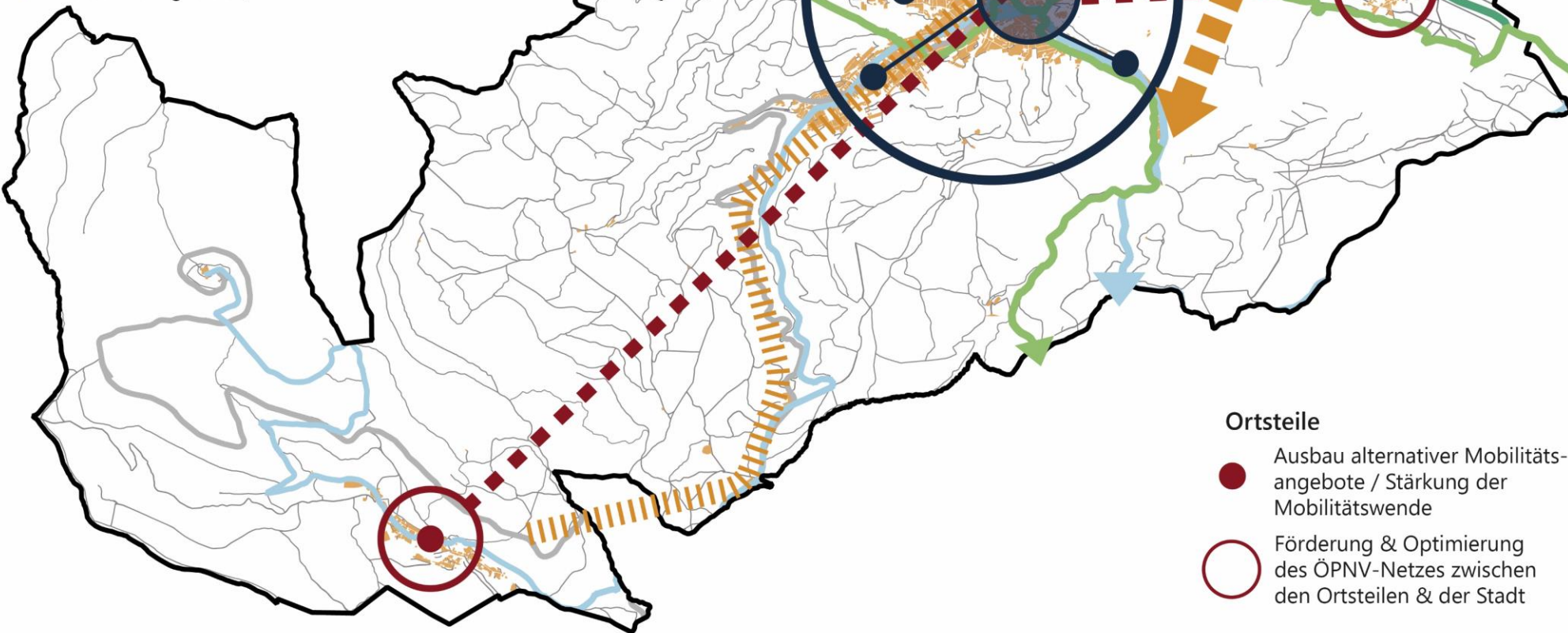
- Optimierung und Digitalisierung der ÖPNV-Anbindung
- Ergänzung des ÖPNV-Angebotes durch innovative Mobilitätsangebote
- Gewährleistung einer modernen Verkehrsinfrastruktur der Ortsteile

# Räumliches Leitbild

## Mobilität und Vernetzung

### Nutzungen

- Straßen- & Wegenetz
- HSB- & DB-Bahnnetz
- ↕ A 36
- ↕ überregionale & regionale Verkehrsachsen
- ↕ Europaradweg R1
- ↕ Fernwanderwege (E11, Via Romana, Fernwanderweg Zittau-Werngierode)



### Legende

#### Signaturen

##### Gesamtstadt

- Stärkung des Hauptbahnhofes & Bahnhofsumfeldes als multimodaler Mobilitätshub
- ↑ Planung & Realisierung der Ortsumgehung als zentraler Baustein der Verkehrsentslastung der Stadt
- ≡ Stärkung & Weiterentwicklung der HSB als alternative Verkehrsachse
- Unterstützung & Förderung eines umweltbewussten Mobilitätsverhaltens

##### Werngierode Stadt

- Entlastung der Innenstadt // Förderung der Geh- & Radwegeinfrastruktur
- Gewährleistung & Optimierung des innerstädtischen ÖPNV-Netzes
- Stärkung & Ausbau alternativer Mobilitätsangebote
- Stärkung & Optimierung der Radwegeinfrastruktur

##### Ortsteile

- Ausbau alternativer Mobilitätsangebote / Stärkung der Mobilitätswende
- Förderung & Optimierung des ÖPNV-Netzes zwischen den Ortsteilen & der Stadt

- Gewährleistung & Optimierung einer modernen Radwegeinfrastruktur in Richtung Stadt
- Gewährleistung einer modernen Verkehrsinfrastruktur zwischen den Ortsteilen

# Leitlinien

## Wirtschaft & Einzelhandel

- Wernigerode positioniert sich durch ein modernes **Gewerbeflächenmanagement** als adaptiver **Wirtschafts- und Innovationsstandort** in der Region.
- Wernigerode fördert durch attraktive Rahmenbedingungen die **Ansiedlung von Unternehmen**.
- Wernigerode intensiviert ihre **interkommunale Zusammenarbeit**, um die Region Harz im Wettbewerb um Unternehmen und Facharbeitskräfte als **attraktiver Wirtschaftsraum** zu stärken.
- Wernigerode stärkt ihre wirtschaftliche **Resilienz** gegenüber zukünftigen Krisen, indem die **Transformation** ihrer Wirtschaftsstruktur vorangetrieben wird.
- Wernigerode beschreitet konsequent und gemeinsam mit wichtigen Agierenden und den vorhandenen **Branchenclustern** den Weg zu einer **klimaneutralen Wirtschaft**.
- Wernigerode unterstützt das **produzierende Gewerbe** und **Gastgewerbe** als zentrale Säulen ihrer Wirtschaft.
- Wernigerode unterstützt **kleine und mittlere Unternehmen** als Anker der wirtschaftlichen Aktivitäten in den Stadt- und Ortsteilen.





## Wirtschaft & Einzelhandel

- Wernigerode erleichtert gemeinsam mit der **Hochschule Harz** und den weiteren Bildungsangeboten den Übergang zwischen Ausbildung und Beruf.
- Wernigerode schafft Bedingungen, um den pluralen und sich stetig verändernden **Lebens- und Arbeitsmodellen** Raum zur Entfaltung zu geben.
- Wernigerode unterstützt **regionale Kreisläufe** und fördert die **regionale Identität** der angebotenen Waren und Dienstleistungen.
- Wernigerode festigt ihre Innen-/ Altstadt als **dominierende Einkaufslage** mit vielfältigen und modernen Sortimenten.
- Wernigerode unterstützt die Einzelhandelsbetriebe bei der Stärkung der Sichtbarkeit ihrer Angebote im **analogen und digitalen Raum**.
- Wernigerode bewahrt sich ihre gewachsene räumliche Verteilung der Versorgungszentren und Nahversorgungsstandorte, um eine stabile und nachhaltige **Versorgung der Bevölkerung** zu gewährleisten.
- Wernigerode erleichtert durch innovative und kleinteilige Lösungsansätze den **Zugang zu Nahversorgungsangeboten** in den Stadt- und Ortsteilen.



# Übertragung auf das räumliche Leitbild



## Gesamtstadt

- Vermarktung der freien Gewerbeflächen in den Industrie- und Gewerbegebieten
- Suchräume nach weiteren Flächenoptionen für Großansiedlungen
- Unterstützung der Transformation zu einer modernen und klimaneutralen Wirtschaft
- Stärkung der wirtschaftlichen Resilienz der Wirtschaft
- Sicherung der Industrie- und Gewerbegebiete als wichtige Branchencluster

## Wernigerode Stadt

- Festigung der Innen-/ Altstadt als dominierende Einkaufslage
- Unterstützung der Einzelhandelsbetriebe bei der Bewerbung ihrer Angebote
- Sicherung der dezentralen Versorgungszentren und Nahversorgungsstandorte
- Sicherung kleinteiligerer Nahversorgungsangebote
- punktuelle Ergänzung des Nahversorgungsangebotes durch innovative und kleinteiligere Angebote in unterversorgten Stadträumen

# Übertragung auf das räumliche Leitbild



## Ortsteile

- Unterstützung der lokalen Wirtschaftsstruktur
- Sicherung vorhandener Nahversorgungsangebote
- Ergänzung des Nahversorgungsangebotes durch innovative und kleinteiligere Angebote

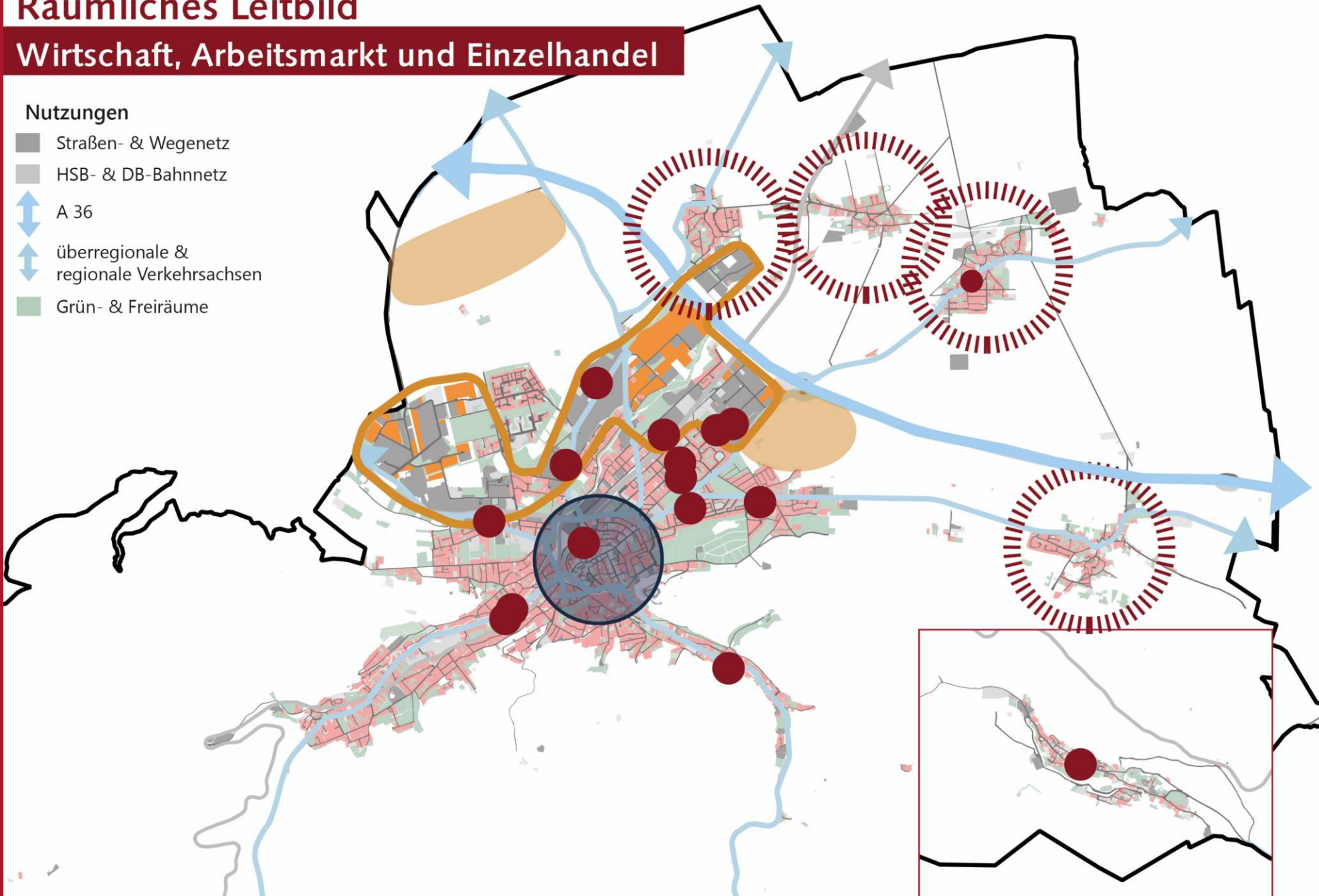


# Räumliches Leitbild

## Wirtschaft, Arbeitsmarkt und Einzelhandel

### Nutzungen

- Straßen- & Wegenetz
- HSB- & DB-Bahnnetz
- ↕ A 36
- ↕ überregionale & regionale Verkehrsachsen
- Grün- & Freiräume



### Legende

#### Signaturen

##### Wirtschaft & Arbeitsmarkt

- Sicherung & Transformation der Wirtschaft
- Unterstützung pluraler Lebens- & Arbeitsmodelle
- Sicherung & Weiterentwicklung der Industrie- & Gewerbegebiete als wichtige Branchencluster
- Aktivierung der un bebauten Gewerbeflächen
- Suchräume für weitere Industrie- & Gewerbeflächen

##### Einzelhandel

- Unterstützung der Einzelhandelsbetriebe bei Präsentation ihrer Waren und Dienstleistungen
- Profilierung der Innen- & Altstadt als dominierende Einkaufslage
- Erhalt der dezentralen Nahversorgungsstandorte & vorhandenen Angebote
- ⊙ Ergänzung von innovativen & kleinteiligen Nahversorgungsangeboten

# Leitlinien



## Tourismus & Kultur

- Wernigerode festigt ihre **führende Rolle** als **Tourismus- und Kulturstandort** in der **Region Harz**.
- Wernigerode profiliert ihr **touristisches Portfolio** und **Identität** durch **zielgruppenspezifische** Infrastrukturen und Angebote.
- Wernigerode unterstützt ihre touristischen und kulturellen **Highlights** bei der Sicherung ihrer Qualitäten und der Anpassung an sich stetig verändernde **Konsumverhalten**.
- Wernigerode stärkt die **HSB als verbindendes Element** der touristischen Infrastrukturen zwischen der Stadt, dem Stadtteil Hasserode, den Bahnhöfen Steinerne Renne und Drei Annen Hohne, dem Ortsteil Schierke und dem Brocken.
- Wernigerode fördert entlang der HSB den Ausbau der touristischen Infrastrukturen und nutzt die **Bahnhöfe als Knotenpunkte** für die Nutzung des weitläufigen Wegenetzes.
- Wernigerode befördert basierend auf dem **Hauptbahnhof** und einem **effektiven ÖPNV-Netz** ein umweltbewusstes Mobilitätsangebot zur Vernetzung der touristischen Infrastrukturen.





## Tourismus & Kultur

- Wernigerode setzt sich für ihre **touristischen Schwerpunktbereiche** ein und befördert gemeinsam mit den Tourismusbetrieben die lokalen Stärken und Charakteristika.
- Wernigerode nutzt die **touristische Strahlkraft**, um attraktive Kultur- und Freizeitangebote für ihre Bewohnerschaft zu gewährleisten.
- Wernigerode bemüht sich, die **Belastung der Bewohnerschaft** in den touristischen Spitzenzeiten zu reduzieren und schafft attraktive Ausweichmöglichkeiten in der Freizeitgestaltung.
- Wernigerode schafft Steuerungsmechanismen zur Entstehung weiterer **Beherbergungsstätten** unter Berücksichtigung der städtebaulichen und strukturellen Gegebenheiten.
- Wernigerode begreift die **Kunst- und Kulturszene** als wichtigen Bestandteil des **gesellschaftlichen Lebens** und als Quelle der **städtischen Vielfalt**.
- Wernigerode ermutigt und fördert Agierende und Ehrenamtliche in den Stadt- und Ortsteilen bei der Planung und Umsetzung von touristischen und kulturellen Angeboten.
- Wernigerode setzt sich für ein **tolerantes Miteinander** ein.



# Übertragung auf das räumliche Leitbild



## Gesamtstadt

- Hervorhebung wichtiger touristischer Attraktionen (Innen-/ Altstadt, Schloss, Wildpark, Bürgerpark, Hasseröder Ferienpark, Ortsteil Schierke, Brocken) › Profilierung der jeweiligen Angebote
- Stärkung HSB als Verkehrsachse
- Hauptbahnhof als Ausgangspunkt für eine umweltbewusste Anreise
- ÖPNV-Angebot mit wichtiger vernetzender Funktion
- Sicherung des Natur- und Landschaftsraums Harz
- Fernwanderweg mit verbindender Funktion in die Region Harz

## Wernigerode Stadt







- Innen-/ Altstadt als touristisches und kulturelles Zentrum
- Förderung der Kunst- und Kulturszene / Unterstützung der Kultureinrichtungen

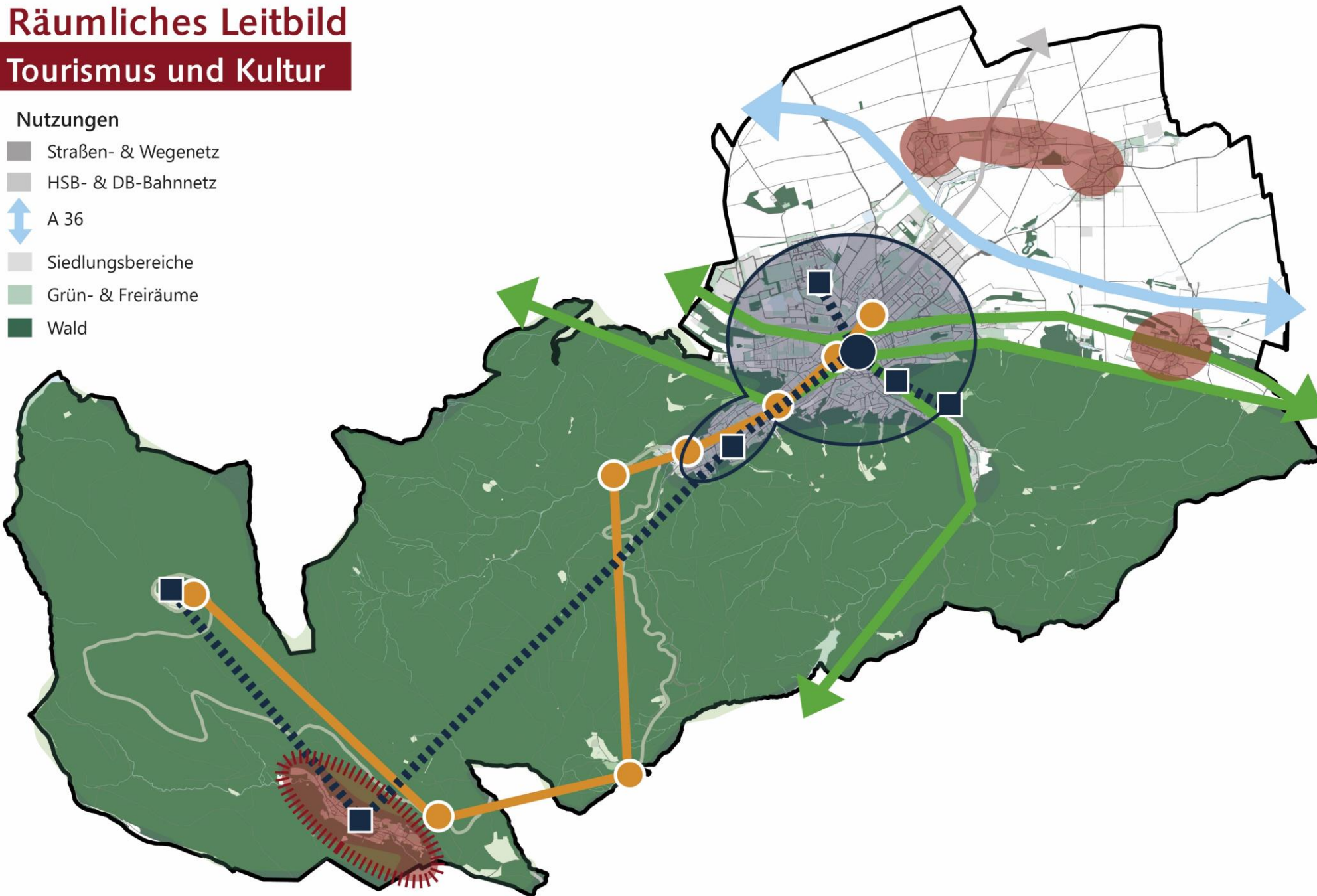
## Ortsteile

- Förderung der Kulturangebote und Infrastrukturen
- Gewährleistung der Partizipation am Tourismus
- Hervorhebung Schierkes als Schwerpunktbereich des Tourismus

# Räumliches Leitbild Tourismus und Kultur

## Nutzungen

-  Straßen- & Wegenetz
-  HSB- & DB-Bahnnetz
-  A 36
-  Siedlungsbereiche
-  Grün- & Freiräume
-  Wald



## Legende

### Signaturen

-  Förderung der Innenstadt & Altstadt als kulturelles & touristisches Herzstück
-  zielgruppenspezifische Profilierung der touristischen Highlights
-  Stärkung der Highlights als touristische & kulturelle Achse der Stadt
-  Gewährleistung attraktiver Kunst- & Kulturangebote für die Bewohnerschaft / Förderung der Kunst- & Kulturszene
-  Stärkung des Hauptbahnhofes & der HSB als verbindende Elemente & Knotenpunkte für den Tourismus
-  Erhalt des Natur- & Landschaftsraum Harz & Qualifizierung der Wegenetze als Rückgrat des sanften Tourismus
-  Nutzung des Europaradweges R1 und der Ferwanderwege als überregional verbindende Elemente der Region Harz
-  Weiterentwicklung Schierkes als touristischer Schwerpunktbereich im Einklang mit dem Natur- und Landschaftsraum Harz
-  bedarfsorientierte Profilierung touristischer Infrastrukturen / Förderung ortsteilspezifischer Kulturangebote



## Soziale Lage & Bildung

- Wernigerode setzt sich für **gleichwertige Lebensverhältnisse** ein und erleichtert die **Vereinbarung von Arbeit und Privatleben** für alle gesellschaftlichen Gruppen.
- Wernigerode unterstützt eine **gesamtgesellschaftliche und weltoffene Gestaltung** des öffentlichen Lebens, an der alle **Menschen gleichermaßen teilhaben** können.
- Wernigerode implementiert und intensiviert eine sozialgerechte und an den lokalen Bedarfen orientierte **Quartiersentwicklung** in den Stadt- und Wohnquartieren.
- Wernigerode sichert durch vielfältige **Unterstützungsangebote**, der Bereitstellung von **sozialen Infrastrukturen** und **Begegnungsorten** die gewachsenen Netzwerke, den sozialen Zusammenhalt und die Teilhabe am Gemeinwesen.
- Wernigerode sichert und fördert in Kooperation mit wichtigen Agierenden das breite **Betreuungs- und Bildungsangebot** durch die Gewährleistung **moderner Infrastrukturen** und **zukunftsorientierter Konzepte**.



# Leitlinien



cima.

WERNIGERODE  
Die Bunte Stadt am Harz

## Soziale Lage & Bildung

- Wernigerode bewährt sich als **attraktiver Hochschulstandort** für angewandte Wissenschaften.
- Wernigerode ermöglicht und erleichtert den **Zugang zu formalen und non-formalen Bildungsangeboten**, um zielgruppenübergreifend ein lebenslanges Lernen zu gewährleisten.
- Wernigerode unterstützt und fördert das ehrenamtliche Engagement im Sozial- und Bildungssektor.

## Gesundheit & Medizin

- Wernigerode sichert für ihre Bewohnerschaft die Möglichkeit, eine **moderne medizinische Grundversorgung** wahrnehmen zu können.
- Wernigerode unterstützt und fördert ein breites **medizinische Fachangebot** und untermauert durch das **Harzkrankenhaus ihre Bedeutung als Gesundheitsstandort** in der Region.



# Übertragung auf das räumliche Leitbild



cima.

WERNIGERODE  
Die Bunte Stadt am Harz

## Gesamtstadt

- Sicherung des Gesundheitsstandortes Wernigerode mit dem Anker Harzklinikum
- Gewährleistung einer modernen haus- und fachärztlichen Versorgung
- Erhalt und Förderung des vorhandenen Betreuungs- und Bildungsangebotes
- Schaffung von Möglichkeiten zur Teilhabe am öffentlichen Leben

## Wernigerode Stadt

- Gewährleistung öffentlich zugänglicher Treffpunkte unter Berücksichtigung der lokalen Bedarfe
- lokalspezifische Quartiersentwicklung in den Plattenbau-geprägten Quartieren

## Ortsteile




- Sicherung und Weiterentwicklung wichtiger Treffpunkte des Dorflebens
- Sicherung der lokalen Betreuungs- und Bildungsangebote
- Gewährleistung der Teilhabe an den Angeboten des Bildungsclusters
- ergänzende Angebote zur medizinischen Versorgung

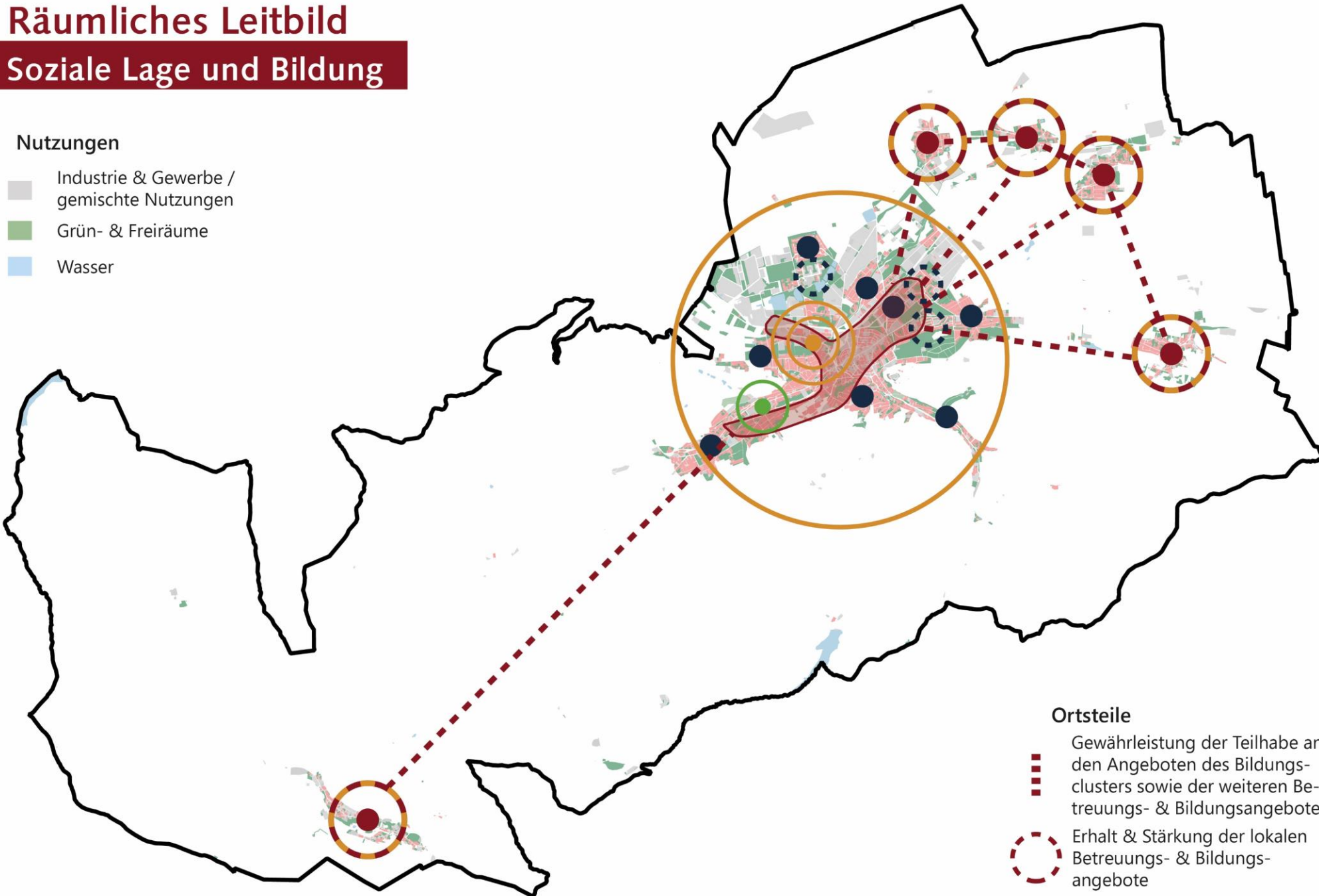


# Räumliches Leitbild

## Soziale Lage und Bildung

### Nutzungen

-  Industrie & Gewerbe / gemischte Nutzungen
-  Grün- & Freiräume
-  Wasser





### Legende

#### Signaturen

##### Gesamtstadt

-  Sicherung & Förderung des vielfältigen Bildungsclusters
-  Etablierung & Stärkung des Hochschulstandortes
-  Erhalt & Qualifizierung des Harzklinikums als Anker der medizinischen Versorgung
-  Sicherung einer modernen haus- & fachärztlichen Versorgung
-  Unterstützung der Teilhabe am öffentlichen Leben & Ermöglichung der Mitgestaltung

##### Wernigerode Stadt

-  Implementierung & Intensivierung einer bedarfsorientierten Quartiersentwicklung
-  Bedarfsorientierte Gewährleistung von öffentlich zugänglichen Treffpunkten auf Quartiers- und Stadtteilebene

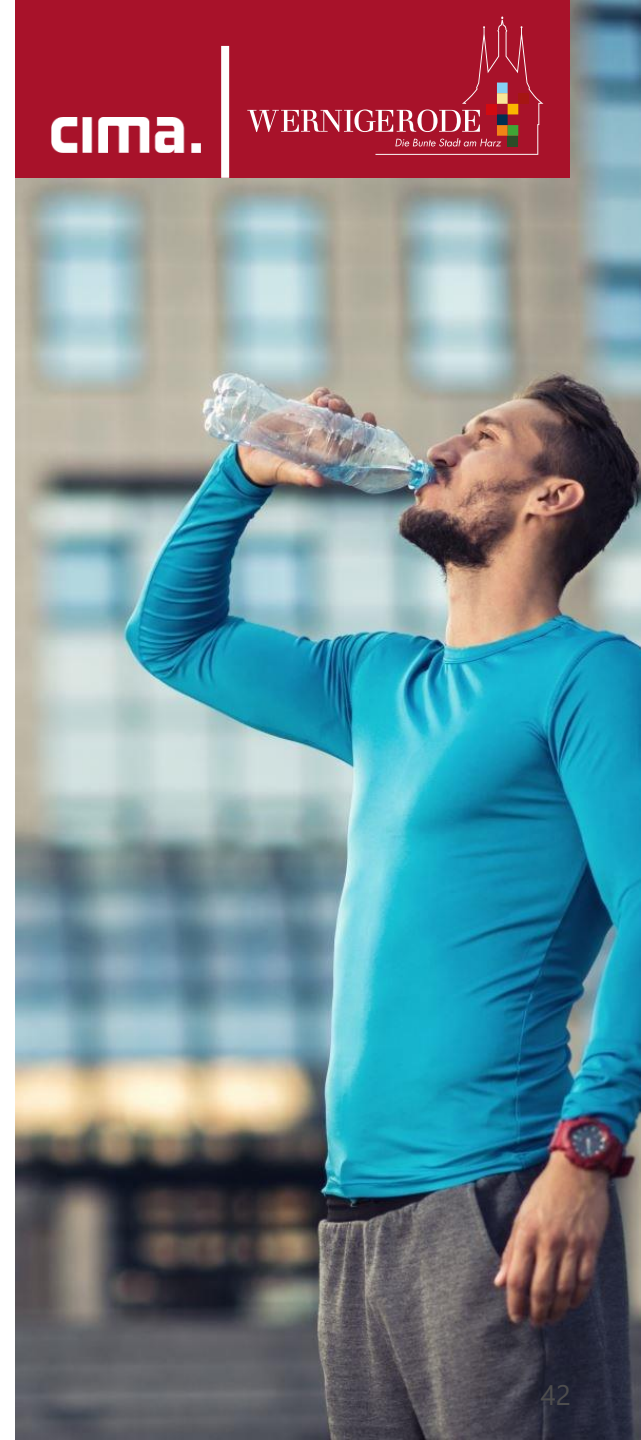
##### Ortsteile

-  Gewährleistung der Teilhabe an den Angeboten des Bildungsclusters sowie der weiteren Betreuungs- & Bildungsangebote
-  Erhalt & Stärkung der lokalen Betreuungs- & Bildungsangebote
-  Gewährleistung der medizinischen Grundversorgung / Ergänzung durch innovative Angebote
-  Sicherung & Qualifizierung wichtiger Treffpunkte als Anker der Gemeinschaft



## Sport & Naherholung

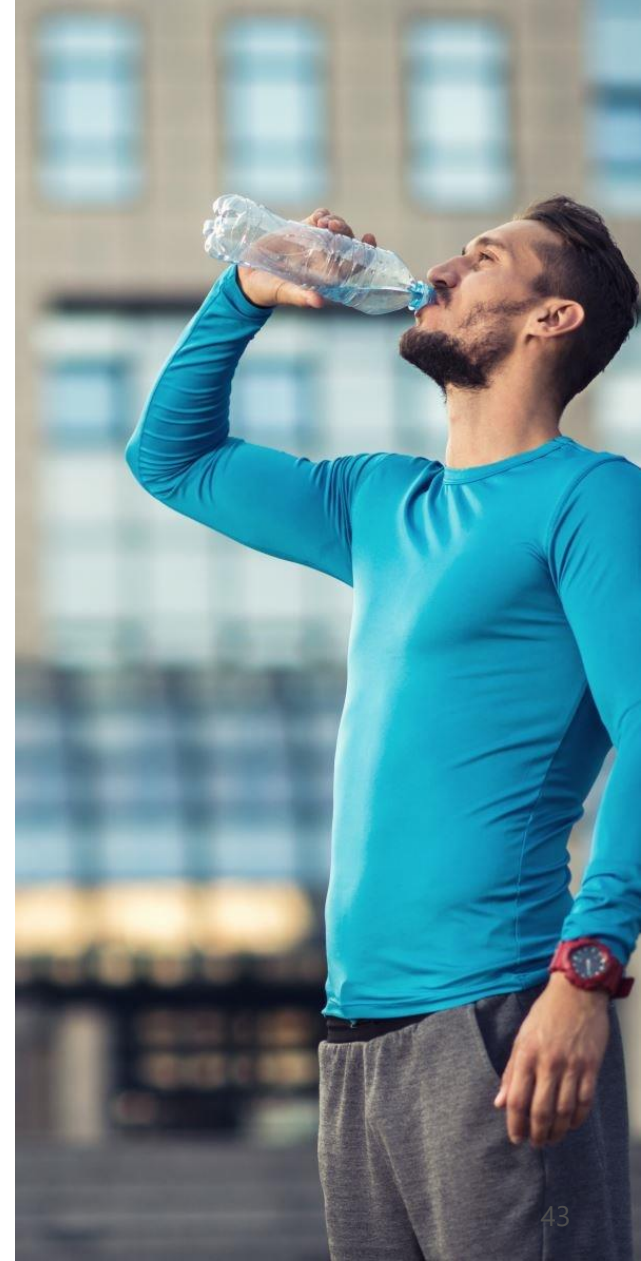
- Wernigerode hält für ihre Bewohnerschaft hochwertige **Ermöglichungs-räume** vor, in denen vielfältige Aktivitäten ausgeübt werden können.
- Wernigerode gewährleistet und qualifiziert **zielgruppenspezifische Begegnungs- und Freizeitorte**.
- Wernigerode unterstützt und stärkt das **Vereinswesen** durch die Gewährleistung **moderner Sport- und Freizeitinfrastrukturen**, die sowohl die Ausübung des Breitensports als auch von Nischen- und Trendsportarten ermöglichen.
- Wernigerode setzt sich für ein **starkes Ehrenamt** ein.
- Wernigerode bewahrt und ergänzt ihr vielfältiges **Grün- und Freiraumnetz**, um die Gesundheit ihrer Bewohnerschaft zu stärken.
- Wernigerode bewahrt sich ihr **Portfolio an attraktiven Parkanlagen sowie Grün- und Freiräumen**, indem das Angebot zielgruppenübergreifend und ökologisch profiliert wird.
- Wernigerode wertet ihre innerstädtischen und **wohnnahen Grün- und Freiräume** unter Berücksichtigung der lokalen Bedarfe auf.





## Sport & Naherholung

- Wernigerode profiliert ihr **weitreichendes Wegenetz**, um den Zugang zu den **Naherholungs- und Freizeitqualitäten des Harzes** für ihre Bewohnerschaft zu erleichtern.
- Wernigerode unterstützt das **Dorfleben in den Ortsteilen** durch den Erhalt und die Qualifizierung der Spiel- und Freizeitinfrastrukturen als wichtige Begegnungsorte.



# Übertragung auf das räumliche Leitbild



## Gesamtstadt

- Erhalt und Ausbau der zielgruppenspezifischen Freizeit-, Sport- und Spielinfrastrukturen
- Erhalt und Qualifizierung der zentralen Park- und Grünanlagen
- Profilierung des Harzes als wichtiger Naherholungs- und Freizeitraum
- Gewährleistung der Zugänglichkeit des Harzes
- Stärkung des Vereinswesens durch die Gewährleistung moderner Sportinfrastrukturen
- Förderung der Sportinfrastrukturen als wichtige Begegnungs- und Freizeitorte
- Stärkung vorhandener Park- und Grünanlagen (Bürgerpark, Lustgarten, Kurpark Schierke, Gutspark Minsleben, Wildpark)

## Wernigerode Stadt

- Qualifizierung der innerstädtischen und wohnortnahen Grün- und Freiräume als wichtige Begegnungs- und Freizeitorte

## Ortsteile

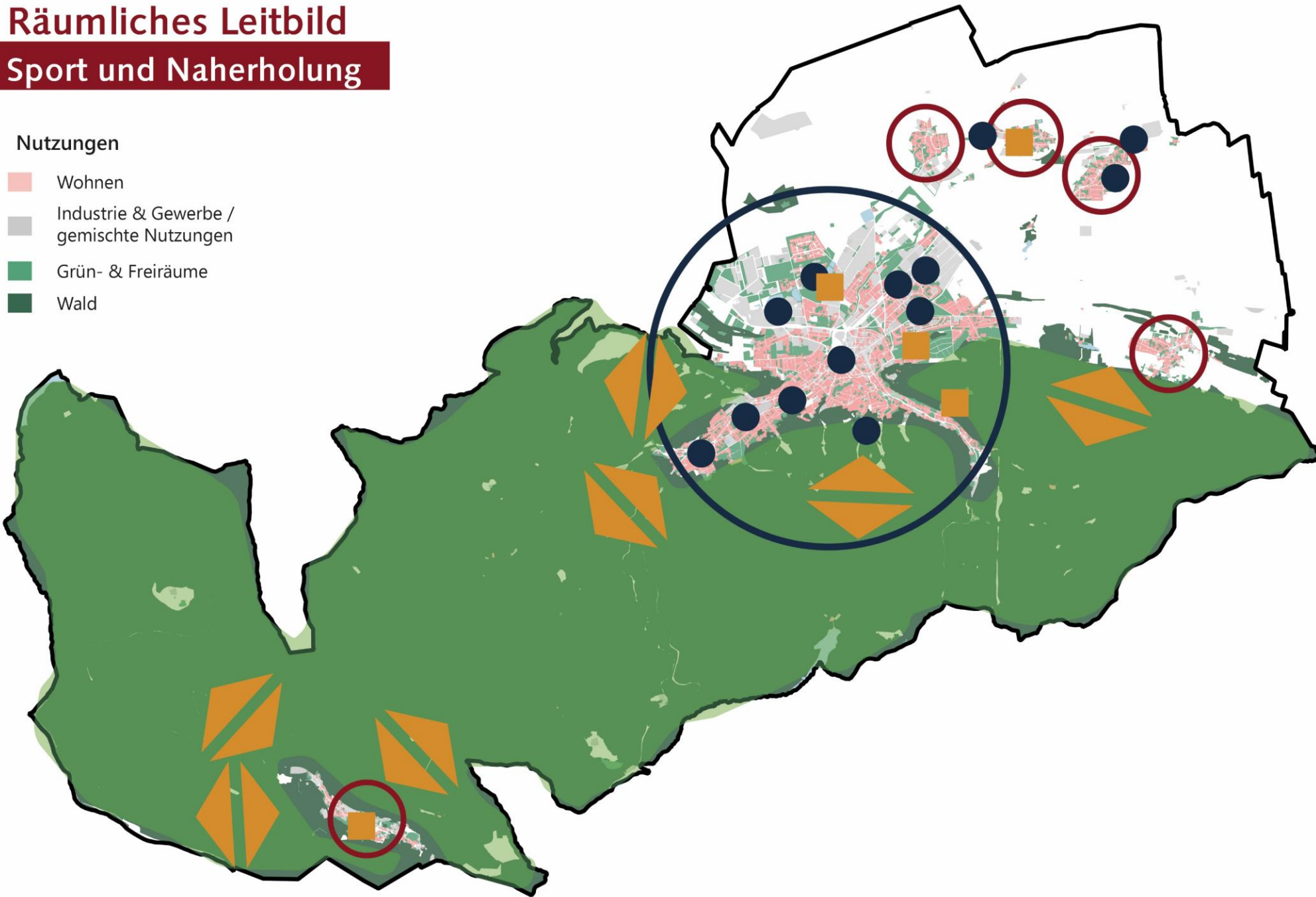
- Weiterentwicklung der Spiel- und Freizeitinfrastrukturen als wichtige Begegnungsorte

# Räumliches Leitbild

## Sport und Naherholung

### Nutzungen

- Wohnen
- Industrie & Gewerbe / gemischte Nutzungen
- Grün- & Freiräume
- Wald



### Legende

#### Signaturen

##### Gesamtstadt

- Sicherung & Profilierung sozial bedeutsamer Park- & Grünanlagen als Ermöglichungsräume
- Gewährleistung der Zugänglichkeit des Naherholungs- & Freizeitraums Harz
- Profilierung der Naherholungs- & Freizeitqualitäten des Harz

##### Wernigerode Stadt

- Gewährleistung moderner Sportinfrastrukturen zur Stärkung des Vereinswesens & ihrer Funktion als Begegnungs- & Freizeitorte
- Sicherung & Qualifizierung der innerstädtischen & wohnortnahen Grün- & Freiräume

##### Ortsteile

- Erhalt & Qualifizierung der Spiel- & Freizeitinfrastrukturen als wichtige Begegnungsorte